

REDEGJØRELSE I HENHOLD TIL ÅPENHETSLOVEN

RAPPORT FOR R. KJELDSBERG AS 2022



Introduksjon

Herværende redegjørelse dreier seg om virksomheten i R. Kjeldsberg AS, og det som i det videre omtales som R. Kjeldsberg-konsernet. Kjeldsberg Holding AS er eneier av R. Kjeldsberg AS og Kjeldsberg Invest AS.

Hovedvirksomheten til R. Kjeldsberg-konsernet er i dag knyttet til eiendomsutvikling og eiendomsforvaltning. Eiendomsutvikling skjer i all hovedsak i R. Kjeldsberg AS, mens eiendomsforvaltning foregår i datterselskapet Kjeldsberg Eiendomsforvaltning AS, og deres tilhørende datterselskaper.

R. Kjeldsberg-konsernet anerkjenner sitt ansvar for å fremme og overholde grunnleggende menneskerettigheter og anstendige arbeidsforhold i forbindelse med vår virksomhet, og i henhold til Åpenhetsloven.

R. Kjeldsberg AS og Kjeldsberg Eiendomsforvaltning AS har samarbeidet tett i forbindelse med gjennomføring av aktsomhetsvurderingene, for å sikre en mest mulig lik og enhetlig saksbehandling.

Herværende redegjørelse ivaretar lovens minimumskrav og gjelder for R. Kjeldsberg AS. Redegjørelsen er således primært relatert til virksomhetsområdet eiendomsutvikling, og etter gjennomført aktsomhetsvurdering er det vår overordnede oppfatning at det er begrenset risiko for brudd på menneskerettigheter og anstendige arbeidsforhold knyttet til vår virksomhet og blant våre leverandører.

Formelt sett omfatter redegjørelsesrapporten også Kjeldsberg Holding AS og Kjeldsberg Invest AS, men som følge av at de ikke har egne ansatte eller leverandører er de ikke omtalt videre i redegjørelsen.

Kjeldsberg Eiendomsforvaltning AS har utarbeidet egen redegjørelse som gjelder for deres virksomhet, inkludert egne datterselskaper.

Kjeldsberg Kaffebrenneri AS som eies 50% av Kjeldsberg Invest AS har også utarbeidet sin egen ansvars/redegjørelsesrapport.

Lager11 AS som eies 100% av R. Kjeldsberg AS ivaretas i denne redegjørelsesrapporten.

Redegjørelsene er godkjent av selskapenes ledelse, og gjøres tilgjengelig på nettsidene til R. Kjeldsberg AS, Kjeldsberg Eiendomsforvaltning AS og Kjeldsberg Kaffebrenneri AS.

Kjeldsberg-konsernet

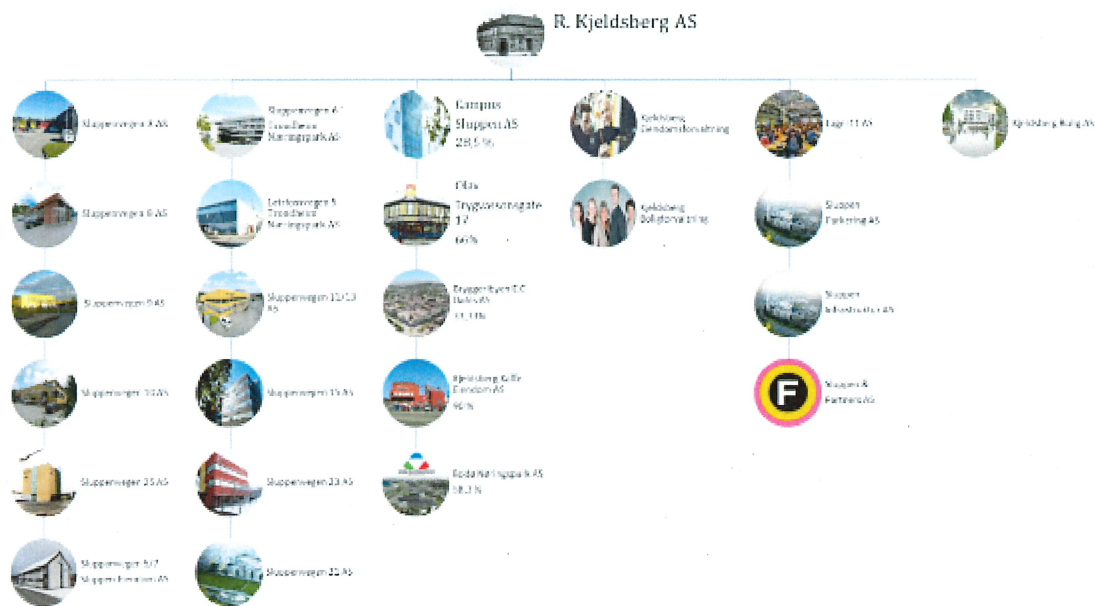
R. Kjeldsberg AS ble etablert i 1856 av Rasmus Flor Kjeldsberg. Det startet med en enkel kolonialbutikk. Gjennom årenes løp utviklet selskapet R. Kjeldsberg AS seg til å bli en av landets største kolonialgrossister. I 1998 var omsetningen på nærmere 4 milliarder kroner og R. Kjeldsberg AS var rangert som den 82. største virksomhet i Norge uansett bransje.

Grossistvirksomheten ble solgt mellom årene 1997 og 2005, og som nevnt over er våre viktigste forretningsområder i dag knyttet til eiendomsutvikling og -forvaltning. Eiendomsutviklingen foregår i morselskapet R. Kjeldsberg AS mens forvaltningen foregår i datterselskapet Kjeldsberg Eiendomsforvaltning AS.

R. Kjeldsberg AS er fremdeles hundre prosent familie eid, og eierskapet er i all hovedsak overført til 5. og 6. generasjon etterkommere etter Rasmus F. Kjeldsberg organisert i selskapet Kjeldsberg Holding AS.



R. Kjeldsberg AS er morselskapet i et konsern og er i dag organisert som følger:



Samfunnsansvar

Menneskene som har ledet R. Kjeldsberg AS siden etableringen i 1856 har ikke bare utmerket seg innenfor sitt fag – men har i tillegg vist et bredt samfunnsengasjement. De har engasjert seg i politikk, styreverv, etablering av andre bedrifter som E.C. Dahls Bryggeri AS og investering i venturebedrifter fra NTNU.

R. Kjeldsberg AS skal vise sitt samfunnsansvar gjennom lønnsom drift som trykker arbeidsplassene, gjennom etisk og ansvarlig forretningsdrift, og gjennom sponsing og støtte til ulike formål.

R. Kjeldsberg AS har gjennom flere år støttet unge idrettstalenter, Kirkens Bymisjon samt lokale foreninger og lag. Siden 2009 har Kjeldsberg vært festivalpartner for ISFIT, den internasjonale Studentfestivalen i Trondheim.

Samfunnsansvaret er synliggjort på selskapets hjemmeside og forankret i selskapets etiske retningslinjer samt betingelser for samfunnsansvarlige innkjøp.

Ansvarlig arbeidsgiver

Vår visjon: Levende samfunn. For og av mennesker

Vår misjon: R. Kjeldsberg AS skal gi positive bidrag til samfunnet, bidra til å skape merverdier for våre kunder, og gi lønnsomhet for selskapet.

Våre verdier: Bry deg – Tenk nytt – Sett spor



R. Kjeldsberg AS skal ved å bygge på opparbeidet erfaring og trekke veksler på relevante miljøer bli unike på å bygge levende og bærekraftige samfunn, som realiserer økt livskvalitet – og som engasjerer og begeistrer. R. Kjeldsberg AS sin posisjon skal være samfunnsbygger. Som samfunnsbygger har vi muligheten til å bety noe for lokalsamfunnet og menneskene som berøres.

Vi skal være en inkluderende arbeidsgiver og ha en likestilt arbeidsplass på tvers av kjønn, etnisitet og alder. Vi jobber hele tiden med å forbedre arbeidsforholdene for våre ansatte og gjennomfører årlige medarbeider- og utviklingssamtaler, samt har jevnlige medarbeiderundersøkelser.

Vi skal ikke ha fravær som skyldes arbeidsrelaterte forhold og har null toleranse for mobbing og trakassering på arbeidsplassen. Våre mål for HMS arbeidet er en sykefraværsprosent på under 3% og en medarbeidertilfredshet på 4,5 av 5.

Våre leverandører og samarbeidspartnere

R. Kjeldsberg AS sine viktigste leverandører innenfor eiendomsutvikling kan deles inn i henholdsvis tjenesteytende- og produktrelaterte leverandører.

I utviklingsfasen er vi i kontakt med offentlige myndigheter og rådgivere innenfor ulike fag, mens i byggefasen har vi tett kontakt med totalentreprenører og eventuelle underleverandører av disse.

Vår viktigste leverandør innenfor eiendomsforvaltning er eiendomsforvalter fra eget konsern som drifter våre bygg.

Våre viktigste kunder er leietakere i bygg eid av våre eiendomsselskap.

Det er en svært viktig del av R. Kjeldsberg AS sitt ansvar at alle våre innkjøp holder høy standard og er i samsvar med gjeldende lovverk og interne retningslinjer. Vi har fokus på sertifiseringer, både internt i konsernet og hos våre leverandører og øvrige samarbeidspartnere. Det er viktig for oss å ha profesjonelle leverandører med høy forretningsmoral på kvalitet, arbeidsforhold og ansvarlighet.

For å sikre at våre leverandører og samarbeidspartnere faktisk etterlever de krav vi stiller, er det helt nødvendig med god dialog. Kommunikasjon er viktig for oss, og vi oppfordrer til åpenhet med alle våre samarbeidspartnere. Dette er et viktig virkemiddel for å avdekke om det er aspekter ved noen av våre forsyningskjeder som kan være forretningskritiske, og som i tilfelle krever ekstra oppfølging.

Relevant informasjon brukes både i arbeidet med kunder og for å evaluere leverandørens modenhetsnivå for håndtering av grunnleggende menneskerettigheter og anstendige arbeidsforhold, og er en viktig premiss i forbindelse med kontraktsinngåelser.

Vi har gjennom konseptet Kjeldsberg dialog etablert tett oppfølging av våre leietakere, for å sikre god kundetilfredshet og fange opp mulige negative forhold.

Vi har også ivare tatt vår informasjonsplikt i henhold til lovens krav, ved å etablere egen e-postadresse slik at enhver skal kunne ta kontakt med oss på en enkel måte. Eventuelle henvendelser vil bli viderefremmet til aktuelt selskap, som fortløpende vil besvare disse. Det er per dags dato ikke innkommet noen forespørsler til noen av selskapene i R. Kjeldsberg-konsernet.



Aktsomhetsvurdering – risikovurdering knyttet til menneskerettigheter og anstendige arbeidsforhold i leverandørkjeden

Generelt

Våre etiske retningslinjer og varslingsrutiner, samt våre Betingelser for samfunnsansvarlige innkjøp, beskriver på en utfyllende måte hvordan eventuelle brudd på menneskerettigheter skal håndteres i R. Kjeldsberg-konsernet.

Vi forventer at alle våre leverandører godkjenner våre Betingelser for samfunnsansvarlige innkjøp. Betingelsene beskriver minimumskravene som leverandører skal respektere og oppfylle innenfor egen virksomhet og leverandørkjede. Vi forventer at våre leverandører er transparente og åpne om utfordringer, og at de følger våre retningslinjer.

Leverandører som ikke oppfyller våre krav, må gjøre tiltak og vise fremdrift. Hvis leverandører er uvillig eller ute av stand til dette, vil vi avslutte samarbeidet med aktuell leverandør.

Aktsomhetsvurdering

Vi har foretatt aktsomhetsvurdering av våre leverandører i henhold til Åpenhetslovens krav, og er inneforstått med at vi skal sørge for løpende vurderinger for å avdekke eventuell risiko for brudd på grunnleggende menneskerettigheter og anstendige arbeidsforhold.

Gjennom kartleggingen av våre leverandører har vi søkt å skaffe oss oversikt over hvor i verden tjenester ytes og varer produseres. Vi har jobbet systematisk med å kartlegge alle leverandører nedover i verdikjeden. Kartleggingen har gitt oss et bedre kontrollgrunnlag til vurdering av risiko forbundet med brudd på våre etiske retningslinjer og Åpenhetslovens regler.

Til å hjelpe oss i kartleggingsarbeidet, har vi implementert det webbaserte verktøyet RISMA. Dette forenkler informasjonsutvekslingen mellom partene i leverandørkjeden, sikrer dokumentasjon og lar oss identifisere og vurdere risiko gjennom kjeden.

Vi har kartlagt risiko knyttet til leverandørens størrelse (antall ansatte), land og bransje, og om de driver med tjenesteytende næring eller vareproduksjon. På vår oppfordring må leverandørene dokumentere arbeidet som sikrer etterlevelse av våre retningslinjer. Kartleggingen gir oss også mulighet til å gjennomføre nødvendige tiltak som preventiv forebygging.

Våre prioriteringer baseres på grad av sannsynlighet og konsekvens (alvorlighetsgrad) av negativ påvirkning for mennesket og anstendige arbeidsforhold hos leverandøren.



Med bakgrunn i Åpenhetslovens ikrafttredelse har vi foretatt følgende;

Forankring av ansvarlighet i retningslinjer og styringssystemer

Styret i R. Kjeldsberg AS vedtok på styremøte 10. juni 2022 hvordan R. Kjeldsberg-konsernet skulle jobbe med å overholde sine plikter etter Åpenhetsloven, og vedtok samtidig en plan for gjennomføring av aktsomhetsvurderinger for våre leverandører.

Følgende strategiske styringsdokumenter er tilpasset Åpenhetsloven og forankret i styret, ledelsen og blant alle ansatte:

- Kjeldsbergs etiske retningslinjer (Internt)
- Varslingsrutiner (Internt)
- Innkjøpspolicy / Betingelser for samfunnsansvarlige innkjøp (Eksternt)
- Tilsynsskjema / Leverandørreklæring (Eksternt)

Kartlegging og vurdering av negativ påvirkning / skade ut fra egen virksomhet og leverandørkjede

Gjennom innledende risikovurdering, basert på selskapets generelle kunnskap, har vi rangert våre leverandører ut ifra antatt risikonivå.

Tilsynsskjema / leverandørreklæring er deretter sendt til et utvalg av våre leverandører, hvor vi har bedt om svar på ulike spørsmål knyttet til menneskerettigheter og anstendige arbeidsforhold.

Basert på gjennomgang og vurdering av mottatte svar, har vi vurdert om det er behov for å følge opp ytterligere overfor enkelte av leverandørene.

Ved mistanke om negative forhold hos en eller flere leverandører, vil det bli gjennomført en konkret konsekvens- og sannsynlighetsvurdering, basert på den kunnskapen R. Kjeldsberg AS har tilegnet seg i henhold til ovennevnte risikovurdering.

Risikobegrensninger og forebygging av skadevirkninger

For å sikre god håndtering og forebyggende oppfølging av uønskede forhold i R. Kjeldsberg AS sin forsyningskjede, utfører vi kontinuerlig dialog med våre leverandører. På den måten kan vi følge opp fremdrift, gi assistanse om mulig, samt påvirke til og gjøre nødvendige endringer internt i virksomheten.

Dette øker leverandørens tillit og vilje til å samarbeide med oss, herunder varsle på forhånd dersom de har mottatt informasjon om mulige brudd i deres leverandørkjede.

Oppfølging av eventuelle konkrete negative funn vil skje i direkte dialog med gjeldende leverandører, for å avklare forholdet og behovet for å eventuelt iverksette tilpassede tiltak for å avhjelpe forholdet.

Der vi finner det nødvendig vil vi følge opp og stille krav til utfyllende informasjon / dokumentasjon på felles forpliktelse til overholdelse av grunnleggende menneskerettigheter og anstendige arbeidsforhold.

Tiltak vil bli iverksatt etter en konkret vurdering, slik at disse er mest mulig tilpasset aktuell sak. Det samme gjelder hvis det er nødvendig å foreta gjenoppretting av faktisk skadetilfelle, for å sikre at forholdet faktisk blir gjenopprettet på best mulig måte.

Vi har per dags dato ikke avdekket negative forhold som krever særskilt oppfølging.



List of Signatures

Page 1/1

Redegjørelsesrapport Åpenhetsloven 2022.pdf

Name	Method	Signed at
Kjeldsberg, Mads Francis Vale	BANKID_MOBILE	2023-06-25 10:55 GMT+02
Kjeldsberg, Per Gunnar	BANKID	2023-06-22 10:32 GMT+02
Kjeldsberg, Berit	BANKID	2023-06-22 09:40 GMT+02
Medlien, Arne	BANKID	2023-06-21 17:45 GMT+02
Solberg, Ellen	BANKID	2023-06-21 16:21 GMT+02
Langeland, Erling	BANKID_MOBILE	2023-06-26 07:28 GMT+02



This file is sealed with a digital signature. The seal is a guarantee for the authenticity of the document.

External reference: 8C48293CE77D44A19B363104D21747A2